

Návrh změn organizace dopravy mezi ul. Tomsovou a Niederleho v Praze 10 – Malešicích

Současný stav:

V uvedené oblasti je starší sídliště na ul. Heldově, Gollově a Niederleho. Od roku 2006 jsou obývány nové tři bloky na ul. U tvrze (č. 40). V roce 2007 byl dokončen obytný komplex Fantazie na nově vzniklé Ungarově ul. (celkem 5 domů – 80 bytů). V bezprostředním okolí – na Heldově ul. je hřiště TJ Malešice, na kterém je poměrně čilý sportovní ruch – kopaná, pozemní hokej, lakros a další sporty. Na Heldovu ul. navazuje za hřištěm Niederleho ul., která pokračuje směrem k průmyslové zóně na Tiskařské a Teplárenské ul. starou a úzkou vozovkou přes nadjezd nad železnici (na některých mapách je tato ulice označená také jako Heldova). Situace je znázorněná na satelitním snímku – (obr. 1).



Obr. 1 – plán oblasti (maps.google.com)

Tato vozovka je jednosměrná směrem z Malešic do průmyslové zóny, je zde omezená rychlost (40 km/h) a zákaz vjezdu nákladních automobilů. Všechny zákazy jsou pravidelně porušovány, zkracují si zde cestu dokonce kamiony, vozidla AVE svázející odpad (nejen z Malešic, ale i ze vzdálenějších lokalit – zkratka ke spalovně), nákladní vozy Dopravního podniku a pošty. Občas zde projíždějí i autobusy a stavební mechanizmy. V opačném (zakázaném) směru je provoz také pravidelný! Namátkové kontroly městské policie nepomáhají. Ostatní ulice (vyjma Tomsovu ul.) v oblasti jsou neprůjezdné a slouží pouze pro lokální a statickou dopravu. V Heldově ul. je omezená rychlost na 30 km/h. Samotná Heldova ul. je v této oblasti nejnebezpečnější – jednak je zde stadion, na ulici nejsou chodníky a přímo do ulice se vychází z vchodových dveří obytného bloku (Obr. 2.).



Obr. 2 Heldova ul. – pohled z jihovýchodu

Sousedící sportovní komplex představuje z dopravního hlediska další problém. Probíhají zde jednak turnaje a také množství tréninků, které navštěvují i malé děti. Kolem hřiště denně parkují auta rodičů, resp. účastníků soutěží. (Obr. 3.) Parkování je v souladu s předpisy (po jedné straně jednosměrné vozovky), problém však způsobují nákladní vozy, které zde projíždějí navzdory zákazu.



Obr. 3 Niederleho ul. v době tréninku na hřišti

V ulici Ungarova je vyznačená „Obytná zóna“. (Další obytná zóna je na uzavřeném pozemku kolem tří nových obytných bloků na ul. U tvrze č. 40.) Z Ungarovy ul. ústící na Heldovu vede chodník, který zde končí. Denně zde procházejí desítky dětí a dospělých do škol, na zastávky MHD na Malešickém nám. a do obchodů na Počernické ul. Po pravé straně Heldovy dále není chodník a musí se přecházet vozovka. Vybudování přechodu pro chodce zde podle vyjádření kompetentních úřadů není možné pro špatný výhled (zatačka). Auta přijíždějící od Tomsovy ul. zde nerespektují omezení rychlosti a dochází ke kolizním situacím. Rovněž byla odmítnutá žádost o zřízení retardéru. To, že jiná možnost dostat se ze slepé Ungarovy ul. není, však už úřady nezajímá. Je jen otázkou času, kdy zde dojde k nějaké nehodě. (Obr. 4. až 6.)

V celé oblasti jsou křižovatky bez vyznačení přednosti v jízdě, což celkem koresponduje s charakterem komunikací a nutí řidiče jet opatrněji. Pouze na nově postavené Ungarově ul. je vyznačená přednost (hlavní je Heldova ul. – obr. 9). Tato nejednotnost jednak vyžaduje zbytečné množství dopravních značek na Heldově (v souladu s přepisem je před křižovatkou značka „Hlavní cesta“ a za ní „Konec hlavní cesty“ v obou směrech a před Niederleho ul. navíc značka „Křižovatka bez vyznačení přednosti“, ale především značka hlavní cesta na začátku Heldovy ul. těsně před nebezpečným místem (obr. 10) navádí řidiče na podcenění nebezpečí a zrychlení. To může zbytečně navodit ohrožení chodců zatačkou.



Obr. 4 Vyústění Ungarovy ul. (vpravo) do Heldovy ul. Chybějící přechod.



Obr. 5 Vyústění Ungarovy ul. (vlevo) do Heldovy ul. Pohled od Tomsovy ul.



Obr. 6 Vyústění Ungarovy ul. do Heldovy ul.

Téměř všechna vozidla do této oblasti přijíždějí od Malešického nám. po Tomsově ul. Samotná Tomsova ul. je obousměrná. Na jedné straně se pravidelně parkuje v rozporu s předpisy (zůstává pouze $\frac{1}{2}$ vozovky pro oba směry) a také zde dochází ke kolizím. Vyhnutí protijedoucích vozidel není možné. (Obr. 7 a 8.) Někdy dokonce stojí vozy i na druhé straně na chodníku a zasahují do vozovky.



Obr. 7 – Tomsova ul. – pohled z východu



Obr. 8 – Tomsova ul. – pohled z východu

Navrhované řešení:

Vzhledem k velkému nárůstu počtu obyvatelů v této oblasti, jakož i nárůstu statické i dynamické automobilové dopravy, je stávající stav neúnosný a je jen otázkou času, kdy zde dojde k nějaké tragedii. Proto navrhujeme provedení následujících změn v organizaci dopravy:

- 1) Zjednosměrnění Tomsovy ulice v úseku mezi hotelem Baroko a Malešickým nám., a to ve směru od hotelu k Malešickému nám. (zelené šipky na obr. 9.). Tím se jednak vyloučí kolizní místo, získá se místo na parkování (spolu se zjednosměrněním vozovek na Malešickém nám., což je předmětem samostatného návrhu) a zejména **se zamezí masivnímu pohybu nákladních vozidel** touto oblastí. Fakticky jediný vjezd do oblasti bude možný ze severu z ul. U tvrze už dnes jednosměrnou částí Tomsovy ul. od zastávky MHD k hotelu. Na její začátek navrhujeme umístit značku B13 „Zákaz vjezdu vozidel, jejichž okamžitá hmotnost přesahuje 3t“, nebo B12 „Zákaz vjezdu vyznačených vozidel“ se symboly nákladního vozu, autobusu a traktoru s dodatkovou tabulkou „Dopravní obsluze vjezd povolen“. Tím bude zabezpečené povolení příjezdu zásobovacích aut do hotelu a do tiskárny na Tomsově ulici, jakož i jiných servisních vozidel. Na konci této části ulice (přibližně na úrovni hotelu) navrhujeme značku „Příkázaný směr jízdy vpravo“ s dodatkovou tabulkou „Vlevo jen osobní vozy a dopravní obsluha“.
- 2) Rozšíření obytné zóny na celou oblast. Přemístěním dopravních značek IP26a „Obytná zóna“ a IP26b „Konec obytné zóny“ ze začátku Ungarovy ul. na Tomsovu ul. – na místo označené zeleným terčíkem na plánu na obr. 9 a na fotografii na obr. 10 a přidáním IP26b „Konec obytné oblasti“ do druhého bodu na Niederleho – za hřištěm. Tím je zabezpečené **PLOŠNÉ snížení maximální rychlosti a povinnost respektovat chodce na vozovce** (zejména okolí hřiště). Na obr. 9 jsou znázorněny stávající oblasti obytné zóny žlutou barvou a nová oblast červenou barvou. Vzhledem k zákonem omezenému parkování v obytné zóně bude vhodné vyznačit parkování podle zaužívaného stavu (obr. 11 a 12).
- 3) Změnu přednosti na vyústění Ungarovy ulice na Heldovu. Zrušením přednosti v jízdě se tato křižovatka dostane na stejnou úroveň jako všechny ostatní v této oblasti, zvýší se přehlednost dopravního značení (ubude celkem ŠEST dopravních značek) a především nebude před nebezpečným místem značka „Hlavní cesta“.



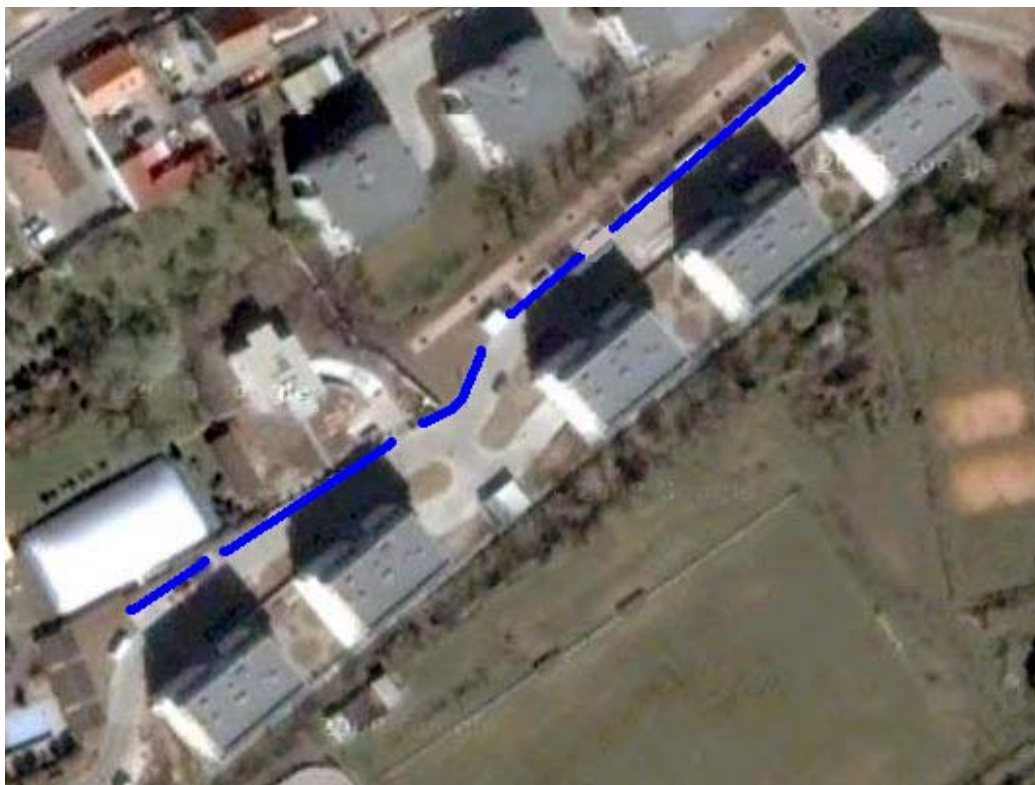
Obr. 9 – Stávající (žluté) a navrhovaná (červená) obytná zóna



Obr. 10 – Vhodné místo pro začátek obytné zóny



Obr. 11 Vhodná místa pro parkování (1. – sídliště)



Obr. 11 Vhodná místa pro parkování (2. – Ungarova ul.)

Závěr:

Navrhovanou úpravou lze bez investičních nákladů docílit podstatné zvýšení bezpečnosti chodců, zejména dětí, v oblasti, kde v současnosti denně dochází k nebezpečným situacím. Jediné náklady jsou na přemístění, odstranění resp. nové osazení několika dopravních značek.

V Praze, duben 2008

Zpracoval: Ing. B. Partyk, CSc.